

ДЕРЖАВНА СЛУЖБА СТАТИСТИКИ УКРАЇНИ
ГОЛОВНЕ УПРАВЛІННЯ СТАТИСТИКИ У ЧЕРНІГІВСЬКІЙ ОБЛАСТІ

СТАН ЗДОРОВ'Я НАСЕЛЕННЯ ЧЕРНІГІВСЬКОЇ ОБЛАСТІ

статистичний збірник

2020

Чернігів
2021

Державна служба статистики України
Головне управління статистики у Чернігівській області

За редакцією **Тетяни ДУСЬ**
Відповідальна за випуск **Тетяна СЕМЕНЯКО**

У статистичному збірнику наведено підсумки вибіркового опитування членів домогосподарств, які беруть участь в обстеженні умов життя, щодо стану їхнього здоров'я, а також показники народжуваності, смертності, захворюваності населення області.

Збірник розрахований на широке коло читачів.

Збірник підготовлений колективами відділів обробки даних вибірових обстежень населення, обробки даних соціальної статистики та відділом переписів та демографічної статистики.

Головне управління статистики у Чернігівській області

- адреса: вул. Гонча, 37, м. Чернігів, 14000, Україна
- телефон: 67-65-64
- факс: 675-082
- електронна пошта: post@chernigivstat.gov.ua
- веб-сайт: www.chernigivstat.gov.ua

Розповсюдження статистичних видань
Головного управління статистики у Чернігівській області

- адреса: вул. Гонча, 37, кімната 404, тел. 676-423
- книжкова виставка-продаж (постійно діюча) за адресою: вул. Гонча, 37 (другий поверх), м. Чернігів, 14000, Україна

ПЕРЕДМОВА

Збірник «Стан здоров'я населення Чернігівської області у 2020 році» підготовлено за матеріалами вибіркового опитування членів домогосподарств, які приймають участь в обстеженні умов життя, щодо стану їх здоров'я. Опитування проводиться щорічно під час квартального інтерв'ю в жовтні.

Інформація, наведена в збірнику, характеризує суб'єктивну оцінку стану здоров'я членів домогосподарств, рівень доступності для них медичної допомоги, можливість придбання ліків та медичного приладдя, наявність хронічних захворювань або проблем зі здоров'ям, окремі питання, пов'язані з лікуванням у лікарнях, відвідуванням лікарів, суб'єктивну оцінку впливу на стан здоров'я наслідків Чорнобильської катастрофи, показники народжуваності дітей жінками у віці 15 років і старшому, дані щодо тютюнокуріння тощо.

Крім того, наводяться окремі показники щодо захворюваності, народжуваності, смертності, природного приросту населення області.

Дані наводяться за 2018–2020 роки. Вміщена інформація вибіркового опитування розповсюджена на все населення області за допомогою процедури статистичного зважування.

Вміщено показники щодо стану здоров'я населення України, областей Поліського економічного району та країн ЄС.

У збірнику наведено стислі методологічні пояснення, визначення основних понять та термінів.

До уваги користувачів: інформацію по Україні в збірнику наведено без урахування тимчасово окупованої території Автономної Республіки Крим, м.Севастополя та частини тимчасово окупованих територій у Донецькій та Луганській областях.

Скорочення в збірнику:

%	— відсоток
табл.	— таблиця
тис.	— тисяча

Умовні позначення в збірнику:

Тире (—)	— явища не було
Крапки (...)	— відомості відсутні
Нуль (0; 0,0)	— явища відбулися, але у вимірах менших за ті, що можуть бути виражені використаними в таблиці розрядами
“у тому числі”, “з них”	— означає, що наведено не всі доданки загальної суми

ЗМІСТ

ПЕРЕДМОВА	3
СТАН ЗДОРОВ'Я НАСЕЛЕННЯ ЧЕРНІГІВСЬКОЇ ОБЛАСТІ У 2020 РОЦІ	5
1. САМООЦІНКА СТАНУ ЗДОРОВ'Я НАСЕЛЕННЯ	7
1.1. Самооцінка стану здоров'я населенням України у 2020 році.....	7
1.2. Самооцінка стану здоров'я населенням Чернігівської області у 2020 році.....	7
1.3. Самооцінка стану здоров'я населенням Чернігівської області	8
1.4. Самооцінка стану здоров'я населенням України та Поліського економічного району.....	10
1.5. Розподіл населення країн ЄС за самооцінкою стану здоров'я.....	12
1.6. Розподіл домогосподарств Чернігівської області за рівнем доступності медичної допомоги, можливості придбання ліків та медичного приладдя.....	13
1.7. Розподіл домогосподарств за рівнем доступності медичної допомоги, можливості придбання ліків та медичного приладдя України та Поліського економічного району.....	15
1.8. Розподіл жінок України у віці 15 років і старшому у 2020 році за кількістю народжених дітей	17
1.9. Розподіл жінок Чернігівської області у віці 15 років і старшому у 2020 році за кількістю народжених дітей	17
1.10. Показники народжуваності дітей жінками Чернігівської області у віці 15 років і старшому.....	18
1.11. Показники народжуваності дітей жінками України та Поліського економічного району у віці 15 років і старшому.....	19
1.12. Розподіл населення України у віці 12 років і старшому, яке курить, за тривалістю куріння у 2020 році.....	20
1.13. Розподіл населення Чернігівської області у віці 12 років і старшому, яке курить, за тривалістю куріння у 2020 році.....	20
1.14. Розподіл населення Чернігівської області у віці 12 років і старшому, яке курить, за тривалістю куріння та кількістю викурених сигарет за добу.....	21
1.15. Розподіл населення України та Поліського економічного району у віці 12 років і старшому, яке курить, за тривалістю куріння та кількістю викурених сигарет за добу.....	22
2. ЗАХВОРЮВАНІСТЬ НАСЕЛЕННЯ	23
2.1. Кількість випадків захворюваності на окремі інфекційні хвороби....	23
2.2. Захворюваність населення на ВІЛ-інфекції, СНІД, злоякісні новоутворення, активний туберкульоз.....	23
3. НАРОДЖУВАНІСТЬ ТА СМЕРТНІСТЬ НАСЕЛЕННЯ	24
3.1. Народжуваність, смертність та природний приріст, скорочення (–) населення в містах обласного значення та районах.....	24
МЕТОДОЛОГІЧНІ ПОЯСНЕННЯ	27

СТАН ЗДОРОВ'Я НАСЕЛЕННЯ ЧЕРНІГІВСЬКОЇ ОБЛАСТІ У 2020 РОЦІ

З метою дослідження питань, пов'язаних із доступністю для населення послуг охорони здоров'я та лікарських препаратів, аналізу інформації щодо захворюваності та лікування в стаціонарних відділеннях, органами державної статистики в жовтні 2020р. проведено опитування членів домогосподарств, які приймають участь у вибіркового обстеженні умов їх життя. Усього було опитано 7891 домогосподарство України, у тому числі 297 домогосподарств Чернігівщини.

Стан здоров'я

Підсумки дослідження свідчать, що 41,1% населення Чернігівської області оцінили стан свого здоров'я як «добрий» (у 2019р. – 37,1%). «Задовільним» вважали свій стан здоров'я 45,2% та 13,7% оцінили його як «поганий» (у 2019р. – 48,7% та 14,2% відповідно).

В Україні стан здоров'я як «добрий» оцінила кожна друга особа, «задовільний» – 39,7%. «Поганий» стан здоров'я вказала кожна десята особа. Серед регіонів найкраще оцінили свій стан здоров'я жителі Чернівецької, Львівської, Рівненської, Тернопільської, Кіровоградської та Одеської областей (66,1–56,2%). Найбільше громадян, незадоволених своїм самопочуттям, у Сумській, Херсонській, Закарпатській та Хмельницькій областях (16,9–14,3%).

У країнах Європейського Союзу оцінили стан свого здоров'я як «добрий» 68,5% осіб у віці 18 років і старшому, як «задовільний» – 22,9%, а 8,7% осіб оцінили стан свого здоров'я як «поганий» (дані за 2019р.). Найбільші частки осіб, які оцінили стан свого здоров'я як «добрий», – в Ірландії, Греції, на Кіпрі, у Швеції, Іспанії, Нідерландах та на Мальті (83,6–73,8%), а як «поганий» – у Хорватії, Латвії, Португалії, Литві, Естонії, Польщі та Словаччині (17,2–12,7%).

Звернення за медичною допомогою

Протягом року зверталися за медичною допомогою 80% населення Чернігівської області (у 2019р. – 80,7%). Серед них більшість хворих (80,1%) зверталися за допомогою до сімейного лікаря в поліклініці, у поліклініку (крім стоматолога) – 47,7%, до стоматолога в державній медичній установі – 13,4% (рік тому – 68,4%, 44,5% та 13,2% відповідно). До приватного стоматолога звернулися 7,5% населення, у платну медичну установу або до приватно практикуючого лікаря (крім стоматолога) – 1,5% осіб. Скористалися швидкою медичною допомогою 2,1% хворих.

Найчастіше причиною останнього звертання до лікаря були хвороби або проблеми зі здоров'ям (58,4%). Зверталися до лікарів із метою проходження профілактичного огляду 24,5% населення, з адміністративних причин (отримання документу, сертифікату, листа-довідки тощо) – 12,5%, для поновлення рецептів – 4,3%, з приводу нещасних випадків або травм – 0,3%.

Медичне обслуговування

У 97,4% домогосподарств області хто-небудь із їх членів протягом останніх 12 місяців потребував медичної допомоги чи придбання ліків та медичного обладнання (у 2019р. – 96,4%), проте більше половини (58,1%) із них не змогли задовольнити ці потреби (у 2019р. – 50,7%). Основною причиною недоступності окремих видів медичної допомоги була занадто висока вартість ліків, медичних товарів, послуг охорони здоров'я. Про випадки неможливості придбання необхідних, але занадто дорогих ліків повідомили 36,5% домогосподарств (у 2019р. – 37,7%).

Залишаються проблеми з доступністю послуг лікарів. У 35,9% домогосподарств, в яких хто-небудь із членів при потребі не отримав медичну допомогу, хворі не мали можливості відвідати лікаря. За даними опитування, основними причинами були: відсутність медичного спеціаліста потрібного профілю (56,8%) та занадто висока вартість послуг (13,8%).

Народжуваність

Програмою опитування було передбачено вивчення питання щодо народжуваності дітей жінками у віці 15 років і старшому.

Підсумки дослідження свідчать, що серед жінок Чернігівської області 91,8% народжували дітей. Порівняно з опитуванням у жовтні 2019р. ця частка збільшилася на 3 в.п. В Україні частка жінок, які народжували дітей, склала 85,7%. Серед регіонів вона найвища в Кіровоградській (93,7%), Луганській (89,8%) та Сумській областях (89,7%). Найбільше в області жінок, які народжували двох дітей – 45,9%. Одну дитину народили 38,9% матерів, трьох – 10,5%, чотирьох – 4,3%, п'ять і більше – 0,4%.

Шкідливі звички

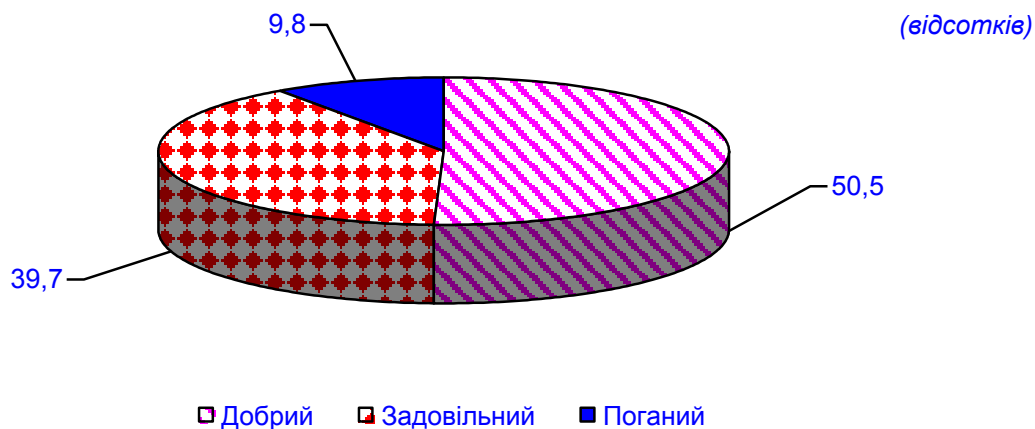
Здоров'я конкретної людини в значній мірі залежить від способу її життя, наявності шкідливих звичок, зокрема – тютюнокуріння.

За даними опитування, шкідливу звичку курити має, незалежно від рівня матеріальної забезпеченості, 16,4% населення Чернігівської області у віці 12 років і старшому (у 2019р. – 14,9%). Серед осіб, які повідомили що курять, 43,1% мають цю пагубну звичку вже понад 20 років, майже кожний четвертий курить від 6 до 10 років, 12,1% – від 1 до 5 років, 8,8% – від 16 до 20 років, 8,1% – від 11 до 15 років.

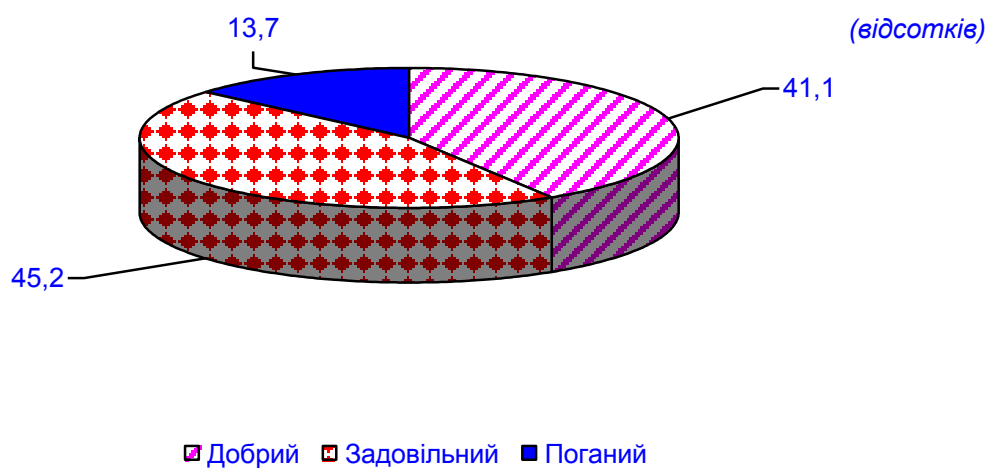
В Україні шкідливу звичку курити має кожна шоста особа у віці 12 років і старшому, з яких 41,4% курять понад 20 років. Найбільш поширеною є ця шкідлива звичка в Донецькій (22,3%), Полтавській (22,0%), Дніпропетровській (21,5%), Харківській (20,5%) та Кіровоградській (20,2%) областях, найменш – у Сумській та Київській областях (8,5% та 8,7% відповідно).

1. САМООЦІНКА СТАНУ ЗДОРОВ'Я НАСЕЛЕННЯМ

1.1. Самооцінка стану здоров'я населенням України у 2020 році



1.2. Самооцінка стану здоров'я населенням Чернігівської області у 2020 році



1.3. Самооцінка стану здоров'я населенням Чернігівської області

	2018	2019	2020
Кількість населення – усього, тис. осіб ¹	1001,2	988,0	973,2
у т.ч. оцінили стан здоров'я як (%):			
добрий	37,3	37,1	41,1
задовільний	47,8	48,7	45,2
поганий	14,9	14,2	13,7
Кількість осіб, які повідомили, що хворіли за останні 12 місяців – усього, тис.	860,1	840,3	820,3
Із загальної кількості осіб, які хворіли за останні 12 місяців, частка осіб (%), які повідомили, що перенесені захворювання негативно вплинули на:			
повсякденну працездатність	17,0	23,1	19,3
життєву активність	15,1	17,0	17,1
Кількість осіб, які повідомили, що мають хронічні (6 місяців і більше) захворювання або проблеми зі здоров'ям – усього, тис.	476,4	451,8	390,6
у тому числі мають хронічні захворювання або проблеми зі здоров'ям (%)			
астму неалергічну	0,5	1,0	1,3
астму алергічну	0,2	0,6	0,3
алергію (за винятком алергічної астми)	5,0	2,8	3,6
діабет	2,6	6,5	5,8
катаракту	6,0	5,7	7,6
гіпертонію	42,5	49,7	54,2
серцеві захворювання	22,1	21,3	27,8
інсульт	1,3	1,5	6,0
хронічний бронхіт, емфізему легенів	8,5	5,0	6,9
артроз, артрит (у т.ч. ревматоїдний)	17,1	17,9	20,1
остеопороз	2,8	1,4	0,5
остеохондроз	11,1	13,7	12,1
виразку шлунку або 12-палої кишки	8,9	3,7	4,1
хронічний гепатит, жовчокам'яну хворобу, холецистит, холангіт, цироз печінки	5,4	4,8	3,8
злоякісні пухлини (включаючи лейкомію і лімфому)	1,0	1,0	1,4
мігрень або частий головний біль	2,9	4,4	5,1
хронічну тривогу або депресію	2,8	–	0,6
хронічну травму чи інші наслідки дії зовнішніх причин	2,9	3,3	1,0
інші захворювання	24,3	22,9	12,3
Кількість осіб, які повідомили, що зверталися за медичною допомогою протягом останніх 12 місяців – усього, тис.	794,1	797,0	778,4
у тому числі зверталися до (%) :			
поліклініки (крім стоматолога)	63,8	44,5	47,7
сімейного лікаря в поліклініці	43,0	68,4	80,1
стоматолога у державній медичній установі	12,1	13,2	13,4
приватного стоматолога	1,9	4,4	7,5
швидкої медичної допомоги	3,6	1,2	2,1

Продовження табл. 1.3

	2018	2019	2020
платної медичної установи або приватно практикуючого лікаря (крім стоматолога)	0,5	1,7	1,5
народного цілителя, гомеопата, знахаря, екстрасенса тощо	—	—	0,2
Кількість осіб, які повідомили, що за останні 12 місяців вони зверталися до лікаря – усього, тис.	794,1	797,0	778,4
з них частка осіб (%), які здійснили свій останній візит до лікаря у зв'язку з:			
нещасним випадком або травмою	2,0	0,8	0,3
хворобою або проблемою зі здоров'ям	64,6	66,2	58,4
проходженням профілактичного огляду	26,1	24,2	24,5
необхідністю поновлення рецептів	4,2	3,5	4,3
адміністративної причини (отримання документа, сертифікату, листа-довідки тощо)	3,1	5,3	12,5
інших причин	—	—	—
Із загальної кількості осіб, які повідомили, що за останні 12 місяців вони лікувалися в лікарні, частка осіб (%), які брали із собою до лікарні:			
медикаменти	96,7	97,7	75,6
постільну білизну	73,1	71,3	51,8
їжу	76,6	83,2	44,6
не брали нічого з перерахованого	0,5	0,2	10,5
Кількість осіб (тис.), які повідомили, що на стан їхнього здоров'я наслідки Чорнобильської катастрофи:			
ніяк не вплинули	374,1	337,2	341,5
з них частка осіб, які повідомили, що отримують Чорнобильські виплати (%)	—	—	—
частково вплинули	560,4	596,6	589,6
з них частка осіб, які повідомили, що отримують Чорнобильські виплати (%)	0,1	0,5	0,3
серйозно вплинули	66,7	54,2	42,1
з них частка осіб, які повідомили, що отримують Чорнобильські виплати (%)	4,3	17,6	16,8
не визначились	—	—	—

¹ Наведена інформація щодо населення, яке проживає в неінституційних (приватних) домогосподарствах.

1.4. Самооцінка стану здоров'я населенням України та Поліського економічного району

	Україна			Поліський економічний район		
	2018	2019	2020	2018	2019	2020
Кількість населення – усього, тис. осіб ¹	38549,7	38391,0	38105,6	4378,3	4351,4	4319,3
у т.ч. оцінили стан здоров'я як (%):						
добрий	49,5	50,4	50,5	49,5	49,2	51,9
задовільний	40,5	39,5	39,7	38,9	40,7	38,7
поганий	10,0	10,1	9,8	11,6	10,1	9,4
Кількість осіб, які повідомили, що хворіли за останні 12 місяців – усього, тис.	31462,4	31365,8	30123,5	3454,6	3535,2	3459,9
Із загальної кількості осіб, які хворіли за останні 12 місяців, частка осіб (%), які повідомили, що перенесені захворювання негативно вплинули на:						
повсякденну працездатність	14,8	16,5	16,5	16,8	14,1	19,5
життєву активність	33,0	36,0	33,8	31,2	42,2	32,4
Кількість осіб, які повідомили, що мають хронічні (6 місяців і більше) захворювання або проблеми зі здоров'ям – усього, тис.	15011,1	14568,1	14984,1	1542,1	1525,9	1539,0
у тому числі мають хронічні захворювання або проблеми зі здоров'ям (%):						
астму неалергічну	1,1	1,0	0,9	0,9	0,7	1,1
астму алергічну	0,8	0,9	1,4	0,6	0,3	1,2
алергію (за винятком алергічної астми)	4,4	5,2	5,1	2,2	2,6	2,3
діабет	5,3	6,2	6,3	2,8	4,8	4,7
катаракту	4,7	3,9	4,3	4,8	3,7	3,4
гіпертонію	46,0	45,8	48,6	40,9	43,8	46,0
серцеві захворювання	26,1	24,8	24,1	25,1	24,5	22,5
інсульт	2,8	2,8	3,3	1,8	2,3	4,4
хронічний бронхіт	5,7	6,1	6,9	5,3	6,4	7,2
артроз, артрит (у т.ч. ревматоїдний)	14,6	14,8	14,2	14,1	9,9	14,2
остеопороз	1,8	1,7	2,1	1,4	1,5	1,8
остеохондроз	15,9	14,9	15,1	11,5	12,5	10,3
виразку шлунку або 12-палої кишки	4,7	5,2	5,4	6,2	4,7	6,2
хронічний гепатит, жовчокам'яну хворобу, холецистит, холангіт, цироз печінки	8,6	6,7	6,9	6,2	5,5	6,7
злоякісні пухлини (включаючи лейкемію і лімфому)	2,0	2,2	2,0	1,5	1,0	1,6
мігрень або частий головний біль	7,9	7,4	5,5	3,9	3,7	4,4
хронічну тривогу або депресію	2,0	1,6	1,7	1,4	1,1	1,0
хронічну травму чи інші наслідки дії зовнішніх причин	3,0	3,9	3,4	3,1	4,2	2,8
інші захворювання	18,3	18,0	17,9	15,5	16,1	13,4
Кількість осіб, які повідомили, що зверталися за медичною допомогою протягом останніх 12 місяців – усього, тис.	31717,4	31194,3	29396,8	3398,5	3526,0	3332,1
у тому числі зверталися до (%):						
поліклініки (крім стоматолога)	75,5	57,9	46,7	71,9	55,1	43,7
сімейного лікаря в поліклініці	47,8	74,8	84,8	46,2	72,5	84,4

Продовження табл. 1.4

	Україна			Поліський економічний район		
	2018	2019	2020	2018	2019	2020
стоматолога в державній медичній установі	14,9	12,9	11,0	11,4	10,4	11,4
приватного стоматолога	9,7	9,8	9,8	7,0	8,1	7,0
швидкої медичної допомоги	2,9	2,4	3,0	2,2	1,6	2,5
платної медичної установи або приватно практикуючого лікаря (крім стоматолога)	3,8	5,0	5,0	2,2	2,3	2,4
народного цілителя, знахаря, гомеопата, екстрасенса тощо	0,6	0,3	0,4	0,3	0,3	0,3
Кількість осіб, які повідомили, що за останні 12 місяців вони зверталися до лікаря – усього, тис.	31717,4	31194,3	29396,8	3398,5	3526,0	3332,1
з них частка осіб (%), які здійснили свій останній візит до лікаря у зв'язку з:						
нещасним випадком або травмою	0,8	0,7	0,9	1,8	0,9	1,3
хворобою або проблемою зі здоров'ям	57,0	56,2	59,0	62,2	57,4	60,6
проходженням профілактичного огляду	36,4	37,5	33,9	30,3	35,0	28,5
необхідністю поновлення рецептів	2,4	2,9	3,6	2,5	2,9	3,1
адміністративної причини (отримання документу, сертифікату, листа-довідки тощо)	3,4	2,7	2,6	3,2	3,8	6,5
інших причин	0,0	0,0	0,0	–	–	–
Із загальної кількості осіб, які повідомили, що за останні 12 місяців вони лікувалися в лікарні, частка осіб (%), які брали із собою до лікарні:						
медикаменти	91,4	90,8	90,5	94,4	95,9	89,4
постільну білизну	63,1	63,2	57,3	47,1	55,6	39,4
їжу	73,8	72,4	73,6	68,7	77,5	69,8
не брали нічого з перерахованого	4,5	6,5	6,4	1,7	2,9	6,2
Кількість осіб (тис.), які повідомили, що на стан їхнього здоров'я наслідки Чорнобильської катастрофи:						
ніяк не вплинули	24557,2	25145,9	26072,1	1816,9	1831,5	2042,2
з них частка осіб, які повідомили, що отримують Чорнобильські виплати (%)	0,0	0,0	0,0	0,1	0,2	0,3
частково вплинули	13660,9	12719,2	11668,6	2414,4	2232,5	2135,2
з них частка осіб, які повідомили, що отримують Чорнобильські виплати (%)	0,6	0,6	0,4	2,4	2,1	1,2
серйозно вплинули	331,6	525,9	364,9	147,0	287,4	141,9
з них частка осіб, які повідомили, що отримують Чорнобильські виплати (%)	12,7	11,9	18,6	11,2	6,6	16,7
не визначились	–	–	–	–	–	–

¹ Див. виноски до табл. 1.3.

1.5. Розподіл населення країн ЄС за самооцінкою стану здоров'я*(відсотків)*

	Частка осіб у віці 18 років і старше, які оцінили стан свого здоров'я як			Частка осіб у віці 16 років і старше, які повідомили, що мають хронічні захворювання або проблеми зі здоров'ям
	добрий	задовільний	поганий	
Країни ЄС ¹	68,5	22,9	8,7	36,7
Австрія	70,8	21,3	7,8	37,5
Бельгія	73,5	17,2	9,2	26,1
Болгарія	66,4	24,1	9,5	21,7
Греція	78,8	14,5	6,8	23,9
Данія	68,8	22,8	8,4	31,2
Естонія	55,7	30,7	13,6	44,2
Ірландія	83,6	13,2	3,3	27,7
Іспанія	74,8	17,9	7,3	29,4
Італія	72,3	20,5	7,2	16,0
Кіпр	77,2	17,1	5,6	38,9
Латвія	46,1	38,3	15,6	42,1
Литва	45,7	39,0	15,2	36,9
Люксембург	71,3	19,5	9,2	25,1
Мальта	73,8	22,2	4,1	30,7
Нідерланди	74,5	19,9	5,6	32,3
Німеччина	64,6	26,6	8,8	43,2
Польща	59,2	27,9	13,0	39,2
Португалія	49,2	35,4	15,5	41,2
Румунія	70,5	22,1	7,4	18,9
Словаччина	64,6	22,6	12,7	31,9
Словенія	66,3	23,9	9,7	35,8
Угорщина	57,3	30,6	12,1	39,8
Фінляндія	68,2	26,1	5,7	49,7
Франція	65,9	25,0	9,1	38,2
Хорватія	59,8	23,1	17,2	36,8
Чехія	61,6	27,9	10,4	36,3
Швеція	75,6	19,1	5,3	36,9
Довідково: Україна ²	43,1	45,1	11,8	45,4

¹ Джерело: дані статистики доходів і умов життя в Європейському Союзі (EU-SILC). Дані наведено за 2019р.

² За даними опитування домогосподарств, проведеного в жовтні 2020р.

1.6. Розподіл домогосподарств Чернігівської області за рівнем доступності медичної допомоги, можливості придбання ліків та медичного приладдя

	2018	2019	2020
Кількість домогосподарств, в яких хто-небудь із членів протягом останніх 12 місяців потребував медичної допомоги, придбання ліків та медичного приладдя:			
тисяч	402,6	414,6	413,3
відсотків до загальної кількості	92,5	96,4	97,4
Кількість домогосподарств, в яких хто-небудь із членів протягом останніх 12 місяців при потребі не зміг отримати медичну допомогу, придбати ліки та медичне приладдя:			
тисяч	214,6	218,2	246,6
відсотків до кількості домогосподарств, в яких хто-небудь із членів потребував медичної допомоги, придбання ліків та медичного приладдя	53,3	52,6	59,7
відсотків до загальної кількості домогосподарств відповідної групи	49,3	50,7	58,1
Кількість домогосподарств (тисяч), в яких хто-небудь із членів при потребі не зміг:			
придбати ліки	175,5	156,4	150,8
у тому числі з причин (%):			
занадто висока вартість	97,0	89,3	95,0
не змогли знайти	2,8	9,8	5,0
інше	0,2	0,9	—
придбати медичне приладдя	63,7	52,6	50,0
у тому числі з причин (%):			
занадто висока вартість	97,4	91,2	89,9
не змогли знайти	2,6	6,3	8,8
інше	—	2,5	1,3
відвідати лікаря	47,2	77,4	88,5
у тому числі з причин (%):			
черга була занадто довгою	11,9	10,0	3,5
відсутність медичного спеціаліста			
потрібного профілю	44,1	74,7	56,8
занадто висока вартість послуг	44,0	15,3	13,8
інше	—	—	25,9
відвідати стоматолога	73,9	35,2	71,2
у тому числі з причин (%):			
черга була занадто довгою	—	9,0	—
відсутність медичного спеціаліста			
потрібного профілю	3,9	5,4	19,1
занадто висока вартість послуг	96,1	85,6	80,9
інше	—	—	—

Продовження табл. 1.6

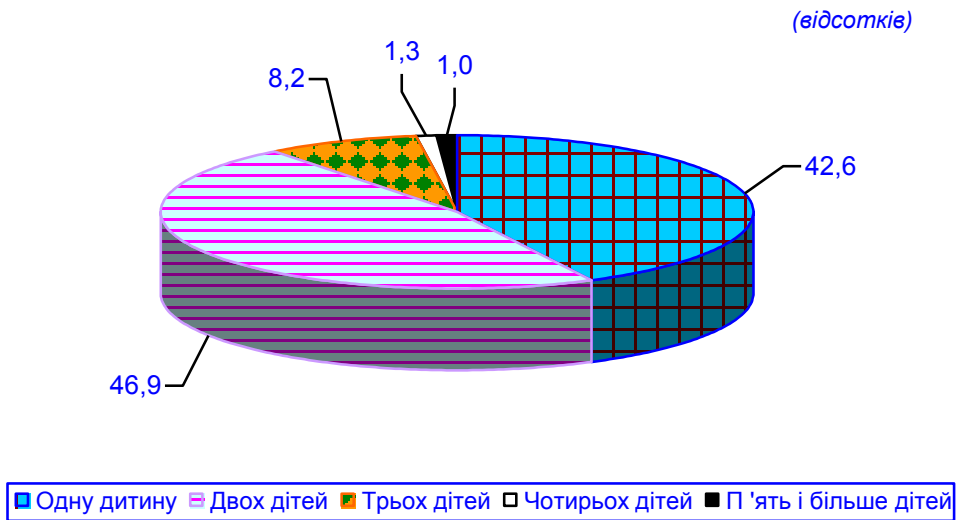
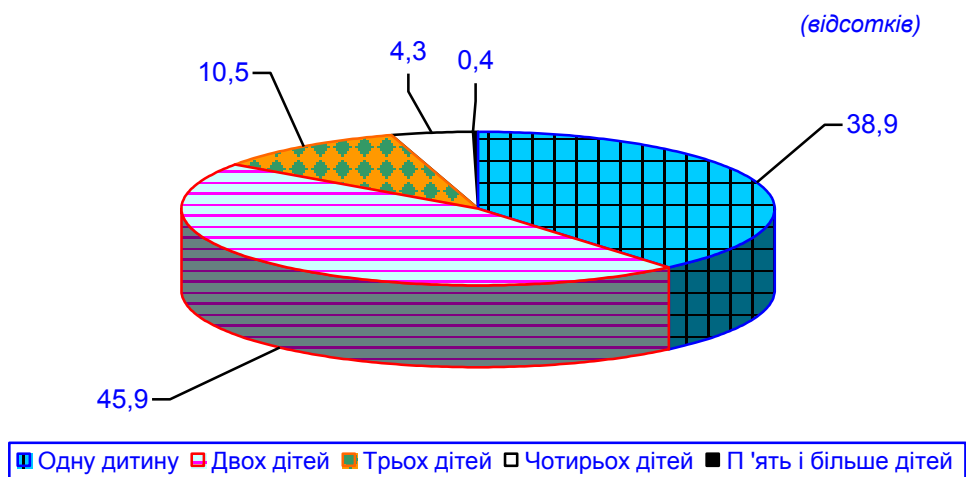
	2018	2019	2020
зробити протезування	62,2	29,1	54,0
у тому числі з причин (%):			
черга була занадто довгою	—	—	—
відсутність медичного спеціаліста			
потрібного профілю	—	4,2	9,1
занадто висока вартість послуг	100,0	95,8	87,6
інше	—	—	3,3
провести медичні обстеження	113,0	115,7	153,7
у тому числі з причин (%):			
черга була занадто довгою	0,3	4,0	9,3
відсутність медичного спеціаліста			
потрібного профілю	21,2	25,9	33,7
занадто висока вартість послуг	78,5	70,1	48,0
інше	—	—	9,0
отримати лікувальні процедури	54,6	44,2	61,1
у тому числі з причин (%):			
черга була занадто довгою	—	—	—
відсутність медичного спеціаліста			
потрібного профілю	13,2	7,2	29,7
занадто висока вартість лікування	86,8	92,8	58,1
інше	—	—	12,2
отримати лікування в стаціонарі	64,2	69,7	43,9
у тому числі з причин (%):			
відсутність вільних місць	1,4	—	11,9
відсутність відділення потрібного профілю	6,3	6,6	20,6
занадто висока вартість лікування	92,3	93,4	67,3
інше	—	—	0,2

1.7. Розподіл домогосподарств за рівнем доступності медичної допомоги, можливості придбання ліків та медичного приладдя України та Поліського економічного району

	Україна			Поліський економічний район		
	2018	2019	2020	2018	2019	2020
Кількість домогосподарств, в яких хто-небудь із членів протягом останніх 12 місяців потребував медичної допомоги, придбання ліків та медичного приладдя:						
тисяч	14722,5	14644,5	14565,3	1584,1	1594,1	1595,4
відсотків до загальної кількості	98,6	98,4	98,5	97,0	98,2	98,9
Кількість домогосподарств, в яких хто-небудь із членів протягом останніх 12 місяців при потребі не зміг отримати медичну допомогу, придбати ліки та медичне приладдя:						
тисяч	3088,3	3574,4	2799,8	250,2	333,4	288,4
відсотків до кількості домогосподарств, в яких хто-небудь із членів потребував медичної допомоги, придбання ліків та медичного приладдя	21,0	24,4	19,2	15,8	20,9	18,1
відсотків до загальної кількості домогосподарств відповідної групи	20,7	24,0	18,9	15,3	20,5	17,9
Кількість домогосподарств (тисяч), в яких хто-небудь із членів при потребі не зміг:						
придбати ліки	2528,3	2974,2	2248,1	199,2	241,5	178,2
у тому числі з причин (%):						
занадто висока вартість	97,3	97,7	96,1	97,4	91,2	87,9
не змогли знайти	2,7	1,9	3,6	2,4	8,2	12,1
інше	0,0	0,4	0,3	0,2	0,6	—
придбати медичне приладдя	522,1	701,1	527,0	66,5	73,8	50,0
у тому числі з причин (%):						
занадто висока вартість	99,4	95,4	95,7	97,5	90,4	89,9
не змогли знайти	0,6	1,4	4,2	2,5	4,7	8,8
інше	—	3,2	0,1	—	4,9	1,3
відвідати лікаря	1102,5	1260,5	938,1	50,3	108,0	100,9
у тому числі з причин (%):						
черга була занадто довгою	11,7	12,9	12,2	11,1	7,8	3,0
відсутність медичного спеціаліста потрібного профілю	29,4	23,6	25,7	47,5	59,7	57,1
занадто висока вартість послуг	58,9	63,1	57,2	41,4	32,5	17,2
інше	—	0,4	4,9	—	—	22,7

Продовження табл. 1.7

	Україна			Поліський економічний район		
	2018	2019	2020	2018	2019	2020
відвідати стоматолога	1218,9	1257,2	1154,9	84,5	44,4	88,0
у тому числі з причин (%):						
черга була занадто довгою	1,3	2,5	0,9	—	7,1	—
відсутність медичного спеціаліста потрібного профілю	3,7	0,6	3,8	3,4	4,3	15,4
занадто висока вартість послуг	95,0	96,8	95,1	96,6	88,6	84,6
інше	—	0,1	0,2	—	—	—
зробити протезування	902,4	828,9	829,1	65,0	36,0	60,7
у тому числі з причин (%):						
черга була занадто довгою	0,3	0,3	0,2	—	—	—
відсутність медичного спеціаліста потрібного профілю	0,8	1,1	1,7	—	3,4	8,1
занадто висока вартість послуг	98,9	98,6	97,9	100,0	96,6	89,0
інше	—	—	0,2	—	—	2,9
провести медичні обстеження	1682,8	2159,2	1581,1	128,7	160,3	172,9
у тому числі з причин (%):						
черга була занадто довгою	1,5	3,0	3,2	0,3	3,2	9,4
відсутність медичного спеціаліста потрібного профілю	9,9	7,5	10,1	24,9	22,6	31,8
занадто висока вартість послуг	88,6	89,2	85,7	74,8	74,2	50,8
інше	—	0,3	1,0	—	—	8,0
отримати лікувальні процедури	966,2	947,5	913,6	54,6	59,3	65,0
у тому числі з причин (%):						
черга була занадто довгою	0,7	1,5	1,2	—	0,9	—
відсутність медичного спеціаліста потрібного профілю	6,6	2,3	7,7	13,2	5,4	27,9
занадто висока вартість лікування	92,7	96,1	90,3	86,8	93,7	60,6
інше	—	0,1	0,8	—	—	11,5
отримати лікування в стаціонарі	954,2	1607,6	769,4	70,8	108,2	46,7
у тому числі з причин (%):						
відсутність вільних місць	1,5	1,4	6,9	3,9	0,7	11,1
відсутність відділення потрібного профілю	5,3	2,4	5,1	5,7	8,5	19,4
занадто висока вартість лікування	93,2	96,2	87,8	90,4	90,8	69,3
інше	—	—	0,2	—	—	0,2

1.8. Розподіл жінок України у віці 15 років і старшому у 2020 році за кількістю народжених дітей**1.9. Розподіл жінок Чернігівської області у віці 15 років і старшому у 2020 році за кількістю народжених дітей**

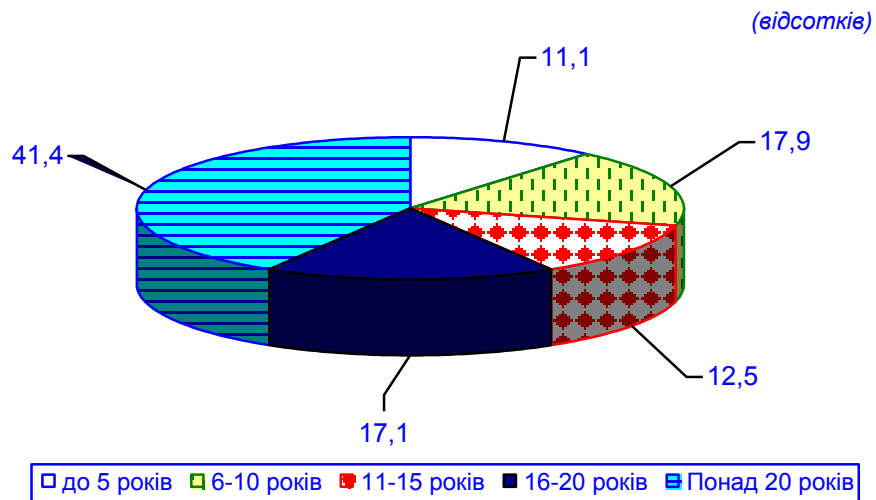
1.10. Показники народжуваності дітей жінками Чернігівської області у віці 15 років і старшому

	2018	2019	2020
Кількість жінок у віці 15 років і старшому, тис.	489,0	465,4	464,0
у тому числі (%):			
не народжували дітей	21,0	11,2	8,2
народжували дітей	79,0	88,8	91,8
Із загальної кількості жінок, які народжували дітей, народили (%):			
одну дитину	31,9	40,6	38,9
двох дітей	54,2	49,9	45,9
трьох дітей	10,6	8,4	10,5
чотирьох дітей	2,2	0,4	4,3
п'ять і більше дітей	1,1	0,7	0,4
Із загальної кількості жінок, які народжували дітей, народили першу дитину у віці (%):			
15–19 років	14,9	15,3	14,4
20–24 роки	49,0	61,3	54,1
25–29 років	22,8	14,7	22,5
30–34 роки	8,7	5,0	5,0
35–39 років	4,3	3,7	4,0
40–44 роки	0,3	–	–
45–49 років	–	–	–
понад 50 років	–	–	–

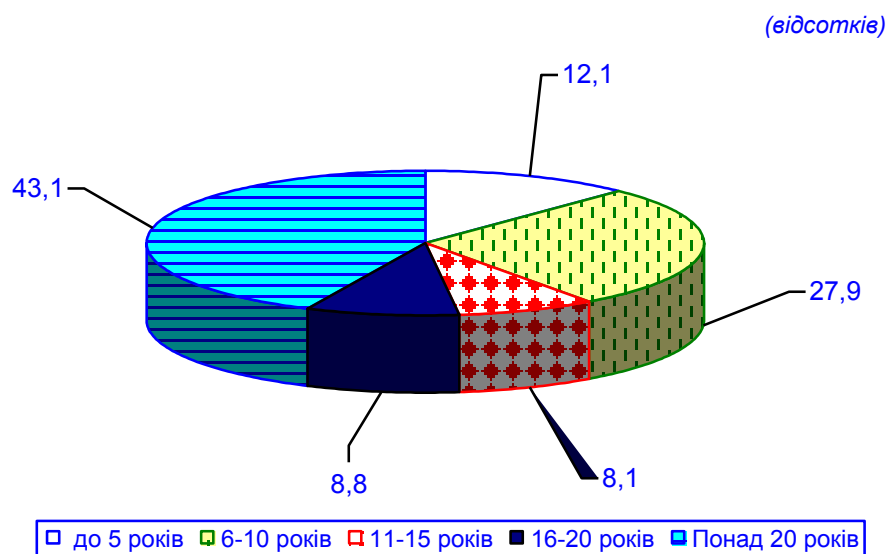
1.11. Показники народжуваності дітей жінками України та Поліського економічного району у віці 15 років і старшому

	Україна			Поліський економічний район		
	2018	2019	2020	2018	2019	2020
Кількість жінок у віці 15 років і старшому, тис.	17598,1	17532,3	17619,2	1953,7	1923,7	1933,2
у тому числі (%):						
не народжували дітей	14,6	13,1	14,3	16,2	13,1	11,9
народжували дітей	85,4	86,9	85,7	83,8	86,9	88,1
Із загальної кількості жінок, які народжували дітей, народили (%):						
одну дитину	41,4	42,7	42,6	30,4	33,2	32,9
двох дітей	47,3	47,7	46,9	49,0	51,5	51,4
трьох дітей	8,3	7,5	8,2	13,1	10,9	11,0
чотирьох дітей	1,8	1,3	1,3	5,0	2,3	2,6
п'ять і більше дітей	1,2	0,8	1,0	2,5	2,1	2,1
Із загальної кількості жінок, які народжували дітей, народили першу дитину у віці (%):						
15–19 років	18,3	15,0	17,9	16,3	18,9	19,0
20–24 роки	56,9	57,3	56,8	59,3	56,6	56,1
25–29 років	17,7	19,9	19,7	16,3	18,3	19,0
30–34 роки	5,3	5,9	4,4	5,3	3,4	3,9
35–39 років	1,7	1,6	1,1	2,7	2,4	2,0
40–44 роки	0,1	0,3	0,1	0,1	0,4	0,0
45–49 років	0,0	0,0	–	–	–	–
понад 50 років	–	–	–	–	–	–

1.12. Розподіл населення України у віці 12 років і старшому, яке курить, за тривалістю куріння у 2020 році



1.13. Розподіл населення Чернігівської області у віці 12 років і старшому, яке курить, за тривалістю куріння у 2020 році



1.14. Розподіл населення Чернігівської області у віці 12 років і старшому, яке курить, за тривалістю куріння та кількістю викурених сигарет за добу

	2018	2019	2020
Кількість осіб у віці 12 років і старшому, які повідомили, що курять:			
тисяч	124,7	128,7	140,7
відсотків до загальної кількості населення у віці 12 років і старшому	13,8	14,9	16,4
Розподіл осіб, які повідомили, що вони курять, за тривалістю куріння (%):			
до 1 року	—	—	—
1 – 5 років	4,4	9,1	12,1
6 – 10 років	24,2	14,4	27,9
11 – 15 років	7,3	13,5	8,1
16 – 20 років	23,0	12,4	8,8
понад 20 років	41,1	50,6	43,1
Розподіл осіб, які повідомили, що вони курять, за кількістю викурених сигарет за добу (%):			
1 – 5	12,3	6,3	6,9
6 – 10	38,9	19,1	38,8
11 – 15	18,2	10,6	19,8
16 – 20	25,9	61,8	34,0
понад 20	4,7	2,2	0,5

1.15. Розподіл населення України та Поліського економічного району у віці 12 років і старшому, яке курить, за тривалістю куріння та кількістю викурених сигарет за добу

	Україна			Поліський економічний район		
	2018	2019	2020	2018	2019	2020
Кількість осіб у віці 12 років і старшому, які повідомили, що курять: тисяч	5959,1	5559,2	5527,6	609,7	533,9	569,1
відсотків до загальної кількості населення у віці 12 років і старшому	17,9	16,8	16,5	16,3	14,6	15,3
Розподіл осіб, які повідомили, що вони курять, за тривалістю куріння (%):						
до 1 року	—	—	0,1	—	—	—
1 – 5 років	11,4	10,1	11,0	6,8	10,8	9,5
6 – 10 років	18,8	21,4	17,9	23,4	17,3	22,9
11 – 15 років	13,6	14,5	12,5	10,9	12,4	12,9
16 – 20 років	19,2	16,4	17,1	22,1	18,7	14,9
понад 20 років	37,0	37,6	41,4	36,8	40,8	39,8
Розподіл осіб, які повідомили, що вони курять, за кількістю викурених сигарет за добу (%):						
1 – 5	12,4	16,9	14,6	10,7	9,8	11,0
6 – 10	37,9	35,3	35,9	38,2	35,6	40,7
11 – 15	12,9	12,4	15,4	18,1	10,3	16,9
16 – 20	33,1	32,4	30,7	29,0	41,8	30,8
понад 20	3,7	3,0	3,4	4,0	2,5	0,6

2. ЗАХВОРЮВАНІСТЬ НАСЕЛЕННЯ

2.1. Кількість випадків захворюваності на окремі інфекційні хвороби

(за даними Державної установи «Чернігівський обласний лабораторний центр» Міністерства охорони здоров'я України)

	2018	2019	2020
Гострі кишкові інфекції	2274	1739	641
Сальмонельозні інфекції	193	190	86
Вірусний гепатит	152	186	152
Грип і гострі інфекції верхніх дихальних шляхів	183468	173900	153830
Скарлатина	411	423	147
Дифтерія	4	—	—
Коклюш	17	2	2
Правець	1	—	1
Кір	537	669	6

2.2. Захворюваність населення на ВІЛ-інфекції, СНІД, злоякісні новоутворення, активний туберкульоз

	2018	2019	2020
Кількість хворих з уперше в житті встановленим діагнозом			
ВІЛ-інфекції ^{1,2}	493	509	457
у тому числі хворі на СНІД	183	144	65
злоякісного новоутворення ³	4020	4092	3364
активного туберкульозу ²	582	468	355
Кількість хворих, які перебували на обліку в медичних закладах на кінець року, з діагнозом			
ВІЛ-інфекції ^{1,2}	4194	3937	4004
у тому числі хворі на СНІД	1209	1299	1277
злоякісного новоутворення ³	27676	28635	28914
активного туберкульозу ²	916	761	599

¹ Включаючи іноземних громадян.

² За даними Комунального некомерційного підприємства «Чернігівський обласний медичний центр соціально значущих та небезпечних хвороб» Чернігівської обласної ради.

³ За даними Комунального некомерційного підприємства «Чернігівський обласний центр громадського здоров'я» Чернігівської обласної ради.

3. НАРОДЖУВАНІСТЬ ТА СМЕРТНІСТЬ НАСЕЛЕННЯ

3.1. Народжуваність, смертність та природний приріст (скорочення) населення в містах обласного значення та районах¹

	О с і б			На 1000 осіб наявного населення		
	кількість живо- народ- жених	кількість померлих	приро- дний приріст, ско- ро- чення (-)	кількість живо- народ- жених	кількість померлих	приро- дний приріст, ско- ро- чення (-)
Чернігівська область						
2018	6854	19304	-12450	6,8	19,1	-12,3
2019	6129	18584	-12455	6,1	18,6	-12,5
2020	5925	19519	-13594	6,0	19,8	-13,8
м. Чернігів						
2018	2147	3615	-1468	7,4	12,5	-5,1
2019	1900	3674	-1774	6,6	12,8	-6,2
2020	1846	4066	-2220	6,5	14,2	-7,7
м. Ніжин						
2018	478	1007	-529	6,9	14,5	-7,6
2019	420	996	-576	6,1	14,5	-8,4
2020	406	1150	-744	6,0	17,0	-11,0
м. Новгород-Сіверський (міська рада)						
2018	70	218	-148	5,3	16,6	-11,3
2019	72	237	-165	5,6	18,3	-12,7
2020	53	233	-180	4,2	18,3	-14,1
м. Прилуки						
2018	344	933	-589	6,3	17,1	-10,8
2019	331	918	-587	6,2	17,1	-10,9
2020	294	1068	-774	5,5	20,2	-14,7
райони						
Бахмацький						
2018	259	895	-636	5,9	20,5	-14,6
2019	227	835	-608	5,3	19,5	-14,2
2020	225	881	-656	5,4	21,0	-15,6
Бобровицький						
2018	245	693	-448	7,6	21,5	-13,9
2019	216	720	-504	6,8	22,7	-15,9
2020	191	719	-528	6,1	23,1	-17,0
Борзнянський						
2018	186	713	-527	6,1	23,4	-17,3
2019	186	715	-529	6,2	24,0	-17,8
2020	149	671	-522	5,1	23,0	-17,9
Варвинський						
2018	110	307	-197	7,0	19,7	-12,7
2019	96	297	-201	6,3	19,4	-13,1
2020	92	331	-239	6,1	22,0	-15,9

Продовження табл. 3.1

	О с і б			На 1000 осіб наявного населення		
	кількість живо- народ- жених	кількість померлих	приро- дний приріст, скоро- чення (-)	кількість живо- народ- жених	кількість померлих	приро- дний приріст, скоро- чення (-)
Городнянський						
2018	204	598	-394	7,4	21,7	-14,3
2019	180	521	-341	6,6	19,2	-12,6
2020	173	526	-353	6,5	19,8	-13,3
Ічнянський						
2018	204	673	-469	6,7	22,1	-15,4
2019	170	637	-467	5,7	21,3	-15,6
2020	189	638	-449	6,4	21,7	-15,3
Козелецький						
2018	312	1224	-912	7,1	28,0	-20,9
2019	294	1062	-768	6,9	24,8	-17,9
2020	277	1125	-848	6,6	26,9	-20,3
Коропський						
2018	125	545	-420	5,6	24,4	-18,8
2019	112	491	-379	5,1	22,5	-17,4
2020	94	498	-404	4,4	23,3	-18,9
Корюківський						
2018	172	493	-321	6,6	18,8	-12,2
2019	153	498	-345	6,0	19,4	-13,4
2020	157	468	-311	6,2	18,6	-12,4
Куликівський						
2018	104	422	-318	6,4	25,9	-19,5
2019	77	419	-342	4,8	26,3	-21,5
2020	98	438	-340	6,3	28,2	-21,9
Менський						
2018	224	834	-610	6,4	23,9	-17,5
2019	200	727	-527	5,9	21,3	-15,4
2020	218	764	-546	6,5	22,9	-16,4
Ніжинський						
2018	167	719	-552	6,3	27,1	-20,8
2019	153	700	-547	5,9	26,9	-21,0
2020	132	718	-586	5,2	28,3	-23,1
Новгород-Сіверський						
2018	80	336	-256	6,2	26,2	-20,0
2019	66	352	-286	5,3	28,1	-22,8
2020	53	311	-258	4,4	25,5	-21,1
Носівський						
2018	195	736	-541	6,9	25,9	-19,0
2019	192	610	-418	6,9	21,8	-14,9
2020	192	704	-512	7,0	25,6	-18,6
Прилуцький						
2018	190	758	-568	5,4	21,5	-16,1
2019	190	733	-543	5,5	21,1	-15,6
2020	186	818	-632	5,5	24,0	-18,5

Продовження табл. 3.1

	О с і б			На 1000 осіб наявного населення		
	кількість живо- народ- жених	кількість померлих	приро- дний приріст, скоро- чення (-)	кількість живо- народ- жених	кількість померлих	приро- дний приріст, скоро- чення (-)
Ріпкинський						
2018	151	664	-513	5,7	25,1	-19,4
2019	158	663	-505	6,1	25,6	-19,5
2020	134	660	-526	5,3	26,0	-20,7
Семенівський						
2018	126	381	-255	7,3	22,0	-14,7
2019	90	350	-260	5,3	20,6	-15,3
2020	72	329	-257	4,3	19,8	-15,5
Сновський						
2018	160	492	-332	7,0	21,4	-14,4
2019	130	459	-329	5,7	20,3	-14,6
2020	122	459	-337	5,5	20,7	-15,2
Сосницький						
2018	107	411	-304	6,0	22,9	-16,9
2019	84	394	-310	4,8	22,4	-17,6
2020	99	377	-278	5,8	21,9	-16,1
Срібнянський						
2018	56	228	-172	5,1	20,7	-15,6
2019	62	223	-161	5,7	20,6	-14,9
2020	68	188	-120	6,4	17,7	-11,3
Талалаївський						
2018	66	260	-194	5,3	20,8	-15,5
2019	50	242	-192	4,1	19,8	-15,7
2020	46	265	-219	3,9	22,2	-18,3
Чернігівський						
2018	372	1149	-777	7,1	22,0	-14,9
2019	320	1111	-791	6,2	21,6	-15,4
2020	359	1114	-755	7,1	21,9	-14,8

¹Інформація по містах обласного значення та районах наведена відповідно до адміністративно-територіального устрою, який діяв до набрання чинності постановою Верховної Ради України від 17 липня 2020 року № 807-ІХ "Про утворення та ліквідацію районів".

МЕТОДОЛОГІЧНІ ПОЯСНЕННЯ

Вибіркове опитування членів домогосподарств щодо стану їхнього здоров'я є тематичним модулем постійного обстеження умов життя домогосподарств. У зв'язку з цим, ці дослідження мають єдині методологічні засади: принципи формування вибіркової сукупності, розповсюдження отриманих даних на генеральну сукупність, методологію здійснення оцінки якості інформації, а також єдині термінологію та систему показників, які характеризують соціально-демографічні та економічні ознаки домогосподарств.

Об'єктом опитування є домогосподарство – сукупність осіб, які спільно проживають в одному житловому приміщенні або його частині, забезпечують себе усім необхідним для життя, ведуть спільне господарство, повністю або частково об'єднують та витрачають кошти. Ці особи можуть перебувати в родинних стосунках або стосунках свояцтва, не перебувати в будь-яких з цих стосунків або бути і в тих, і в інших стосунках. Домогосподарство може складатися з однієї особи (стаття 1 Закону України “Про Всеукраїнський перепис населення”). Оскільки частка домогосподарств, у складі яких є особи, не пов'язані родинними стосунками, складає 0,15% від загальної кількості домогосподарств (0,18% – від кількості домогосподарств за виключенням одинаків), в сучасних економічних умовах поняття “домогосподарство” і “сім'я” дуже близькі.

При користуванні підсумками опитування слід мати на увазі прийняті обмеження, які враховуються при формуванні вибіркової сукупності респондентів. Вибіркове обстеження умов життя домогосподарств, на базі якого було здійснене тематичне опитування щодо стану здоров'я членів домогосподарств, проводиться в усіх регіонах країни. Вибіркова сукупність домогосподарств, які обстежуються, репрезентує все населення України або регіону, за винятком військовослужбовців строкової служби, осіб, які знаходяться в місцях позбавлення волі, осіб, які постійно проживають у будинках-інтернатах, будинках для осіб похилого віку, а також маргінальних прошарків населення (безпритульні тощо). При формуванні вибіркової сукупності були також виключені території, які не можуть бути обстежені у зв'язку з радіоактивним забрудненням (зони відчуження та обов'язкового відселення), а також тимчасово окуповані території Автономної Республіки Крим і м.Севастополя та частини тимчасово окупованих територій у Донецькій та Луганській областях.

Починаючи з 2004 року обстеженням умов життя домогосподарств охоплені також мешканці усіх гуртожитків (сімейних, студентських тощо)¹.

¹ У 1999–2003 роках обстежувалися лише мешканці сімейних гуртожитків.

Пояснення термінів, які використані в даному тематичному дослідженні.

Склад 8 економічних районів України (за виключенням тимчасово окупованої території Автономної Республіки Крим, м. Севастополя та частини тимчасово окупованих територій у Донецькій та Луганській областях) у розрізі регіонів:

1. Східний економічний район (Полтавська, Сумська, Харківська області).
2. Донецький економічний район (Донецька, Луганська області).
3. Придніпровський економічний район (Дніпропетровська, Запорізька, Кіровоградська області).
4. Причорноморський економічний район (Одеська, Миколаївська, Херсонська області).
5. Подільський економічний район (Вінницька, Тернопільська, Хмельницька області).
6. Центральний економічний район (Київська, Черкаська області, м. Київ).
7. Карпатський економічний район (Закарпатська, Івано-Франківська, Львівська, Чернівецька області).
8. Поліський економічний район (Волинська, Житомирська, Рівненська, Чернігівська області).

Медичне приладдя – окуляри, слухові апарати, милиці, інвалідна коляска, апарат для вимірювання кров'яного тиску, шприци, хірургічні ремені й бандажі, шини, інші пристрої для лікування переломів, суглобні протези тощо.

При опитуванні до **захворювань** не відносили легке нездужання, нежить, тобто такий стан, унаслідок якого людина не втрачає, навіть частково, працездатність, а лише погіршується її самопочуття.

Вплив захворювань на повсякденну працездатність – маються на увазі довготермінові наслідки захворювання, які негативно впливають (частково чи повністю) на здатність особи щоденно працювати. Наприклад, особа, яка захворіла гострим респіраторним захворюванням, може на декілька днів втратити працездатність, але повсякденну працездатність – у рідкісних випадках. Для дітей та підлітків термін “працездатність” означає їх здатність до навчання в учбових закладах.

Вплив захворювань на життєву активність – маються на увазі довготермінові наслідки, які унаслідок захворювання стосуються змін способу життя: можливостей щодо відвідування культурних закладів, гуртків, можливості займатися фізичною працею, бігати, плавати і т.ін.

Хронічне захворювання – це повільно розвинутий, затяжний, тривалий процес відповідного захворювання в окремої людини.

Лікування в стаціонарі – стаціонарне та денне перебування в лікарні (місцевій, районній, міській, обласній, спеціалізованій тощо), диспансері чи в іншому медичному закладі, за виключенням перебування на лікуванні в санаторії (за путівкою чи без неї).

При опитуванні жінок у віці 15 років і старше щодо **кількості народжених** ними дітей до народжених віднесені як живі, так і мертвонароджені діти. Поодинокі випадки народження першої дитини жінкою у віці до 15 років включені в таблицях до вікової групи матерів 15-19 років.

Чорнобильські виплати – виплати, установлені Законом України “Про статус і соціальний захист громадян, які постраждали внаслідок Чорнобильської катастрофи”.

Інформація щодо **народжень** та **смертей** сформована за результатами щорічної статистичної розробки даних актових записів цивільного стану, які надають територіальні органи Міністерства юстиції України.

Народжуваність, смертність на 1000 наявного населення (загальні коефіцієнти народжуваності, смертності) – відношення, відповідно, кількості живонароджених і кількості померлих протягом календарного року до середньорічної чисельності наявного населення.

Природний приріст (скорочення) населення – різниця між кількістю живонароджених та кількістю померлих.

Природний приріст (скорочення) на 1000 наявного населення (загальний коефіцієнт природного приросту (скорочення)) – відношення природного приросту (скорочення) населення до середньорічної чисельності наявного населення або різниця між загальними коефіцієнтами народжуваності та смертності.

Державна служба статистики України
Головне управління статистики у Чернігівській області

Статистичний збірник
Стан здоров'я населення Чернігівської області
у 2020 році

За редакцією
Дусь Тетяни Валеріївни

Відповідальна за випуск
Семеняко Тетяна Василівна

Підписано до друку 30.04.2021. № 07.2-05/2248-21
Папір офсетний.
Гарнітура Times New Roman
Тираж 8 прим.

Надруковано в Головному управлінні статистики у Чернігівській області
вул. Гонча, 37, м. Чернігів, 14000, Україна