



Держстат  
Головне управління  
статистики  
у Чернігівській області  
[www.chernigivstat.gov.ua](http://www.chernigivstat.gov.ua)

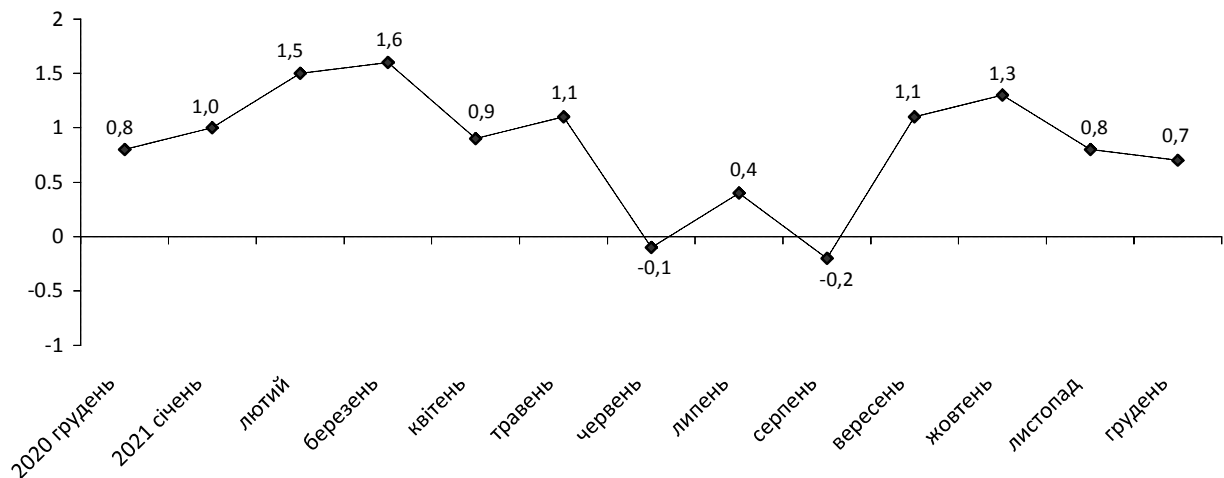
# ЕКСПРЕС-ВИПУСК

13.01.2022

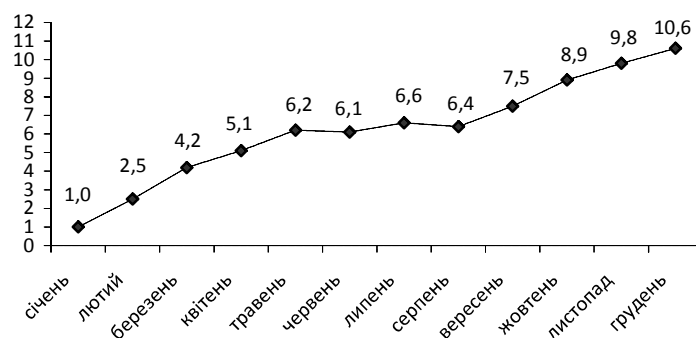
## Індекси споживчих цін у Чернігівській області в грудні 2021 року

Споживчі ціни в грудні 2021р. порівняно з попереднім місяцем в області підвищилися на 0,7%, в Україні – на 0,6%; з початку року в області ціни зросли на 10,6%, в Україні – на 10,0%.

### Зміни споживчих цін (у % до попереднього місяця)



### Зміни споживчих цін у 2021 році (у % до грудня попереднього року)



### Зміни споживчих цін на товари та послуги

(відсотків)

	Грудень 2021 до	
	листопада 2021	грудня 2020
<b>Споживчі ціни</b>	<b>0,7</b>	<b>10,6</b>
<b>Продукти харчування та безалкогольні напої</b>	<b>1,4</b>	<b>14,0</b>
Продукти харчування	1,4	14,5
хліб і хлібопродукти	2,3	15,8
хліб	2,1	13,5
макаронні вироби	1,9	12,5
м'ясо та м'ясопродукти	1,6	13,5
риба та продукти з риби	1,3	12,8
молоко	3,7	11,7
сир і м'який сир (творог)	2,3	14,4
яйця	11,0	14,5
масло	-0,3	15,2
олія соняшникова	-0,1	42,8
фрукти	-5,1	-11,4
овочі	7,1	5,8
цукор	-3,4	32,8
Безалкогольні напої	-0,1	1,0
<b>Алкогільні напої, тютюнові вироби</b>	<b>0,0</b>	<b>10,1</b>
<b>Одяг і взуття</b>	<b>-3,6</b>	<b>-2,2</b>
Одяг	-6,5	-5,3
Взуття	-0,4	0,3
<b>Житло, вода, електроенергія, газ та інші види палива</b>	<b>0,0</b>	<b>8,1</b>
Утримання та ремонт житла	0,9	12,0
Водопостачання	0,0	33,3
Каналізація	0,0	36,7
Утримання будинків та прибудинкових територій	0,0	22,1
Електроенергія	0,0	26,5
Природний газ	0,0	-0,7
Гаряча вода, опалення	0,0	-0,1
<b>Предмети домашнього вжитку, побутова техніка та поточне утримання житла</b>	<b>0,2</b>	<b>4,8</b>
<b>Охорона здоров'я</b>	<b>1,1</b>	<b>7,3</b>
Фармацевтична продукція, медичні товари та обладнання	0,5	5,4
Амбулаторні послуги	4,2	22,2
<b>Транспорт</b>	<b>0,0</b>	<b>13,3</b>
Паливо та мастила	-0,8	39,5
Транспортні послуги	0,7	19,9
залізничний пасажирський транспорт	0,0	11,5
автодорожній пасажирський транспорт	0,8	21,5
<b>Зв'язок</b>	<b>0,1</b>	<b>12,3</b>
<b>Відпочинок і культура</b>	<b>-1,7</b>	<b>-6,4</b>
<b>Освіта</b>	<b>0,3</b>	<b>19,6</b>
<b>Ресторани та готелі</b>	<b>0,3</b>	<b>6,3</b>
<b>Різні товари та послуги</b>	<b>6,6</b>	<b>15,6</b>

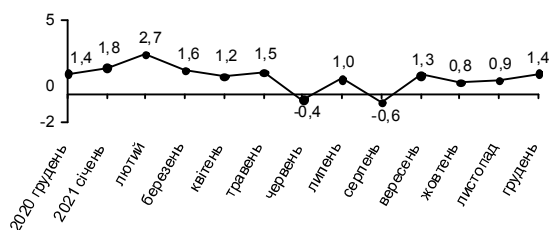
На споживчому ринку області в грудні 2021р. ціни на продукти харчування та безалкогольні напої зросли на 1,4%. Найбільше (на 11,0% та 7,1%) подорожчали яйця та овочі. На 0,3–3,7% зросли ціни на сметану, кисломолочну продукцію, рибу та продукти з риби, м'ясо та м'ясопродукти, сало, хліб, рис, макаронні вироби, продукти переробки зернових, сири та молоко. Водночас на 3,4% та 5,1% подешевшали цукор та фрукти.

Тютюнові вироби стали дорожчими на 1,4%.

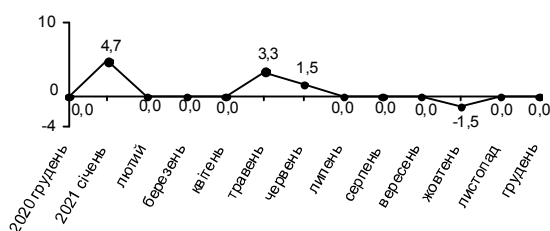
Одяг і взуття подешевшали на 3,6%, зокрема одяг – на 6,5%, взуття – на 0,4%.

Ціни на транспорт, у цілому, залишилися на рівні попереднього місяця. У той же час проїзд в автодорожньому пасажирському транспорті подорожчав на 0,8%, палива та мастила стали дешевшими на 0,8%.

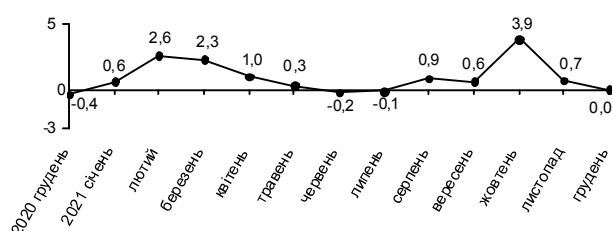
**Зміни цін на продукти харчування та безалкогольні напої**  
(у % до попереднього місяця)



**Зміни цін на житло, воду, електроенергію, газ та інші види палива**  
(у % до попереднього місяця)



**Зміни цін на транспорт**  
(у % до попереднього місяця)



#### Географічне охоплення

Усі регіони України, крім тимчасово окупованої території Автономної Республіки Крим, м. Севастополя та частини тимчасово окупованих територій у Донецькій та Луганській областях. Вибір міст здійснюється на державному рівні та є репрезентативним для розрахунку ІСЦ для кожного регіону країни. Спостереження за змінами споживчих цін (тарифів) не проводиться в сільській місцевості.

#### Методологія та визначення

**Індекс споживчих цін** (ІСЦ, інфляція) є показником зміни в часі цін і тарифів на товари та послуги, які купує населення для невиробничого споживання. Розраховується щомісячно на основі даних про ціни (одержуються органами державної статистики шляхом щомісячної реєстрації цін і тарифів на споживчому ринку) та даних національних рахунків щодо витрат домогосподарств на кінцеве споживання по країні в цілому з подальшим розподілом (за результатами вибіркового обстеження умов життя домогосподарств).

Методологія розрахунку: [http://ukrstat.gov.ua/norm\\_doc/2020/356/356.pdf](http://ukrstat.gov.ua/norm_doc/2020/356/356.pdf).

#### Перегляд даних

Перегляд даних, розрахованих і оприлюднених раніше, не здійснюється.

Довідка: тел. (0462) 67-41-74; e-mail: [post@chernigivstat.gov.ua](mailto:post@chernigivstat.gov.ua)

Більше інформації: <http://www.chernigivstat.gov.ua> (Статистична інформація/Економічна статистика/ Ціни)

© Головне управління статистики у Чернігівській області, 2022