



Держстат  
Головне управління  
статистики  
у Чернігівській області  
[www.chernigivstat.gov.ua](http://www.chernigivstat.gov.ua)

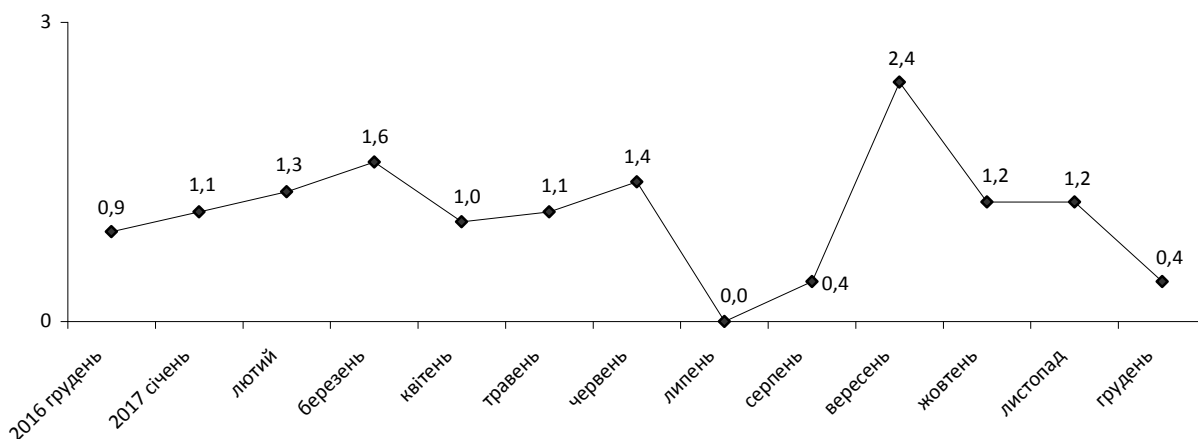
# ЕКСПРЕС-ВИПУСК

12.01.2018 №1

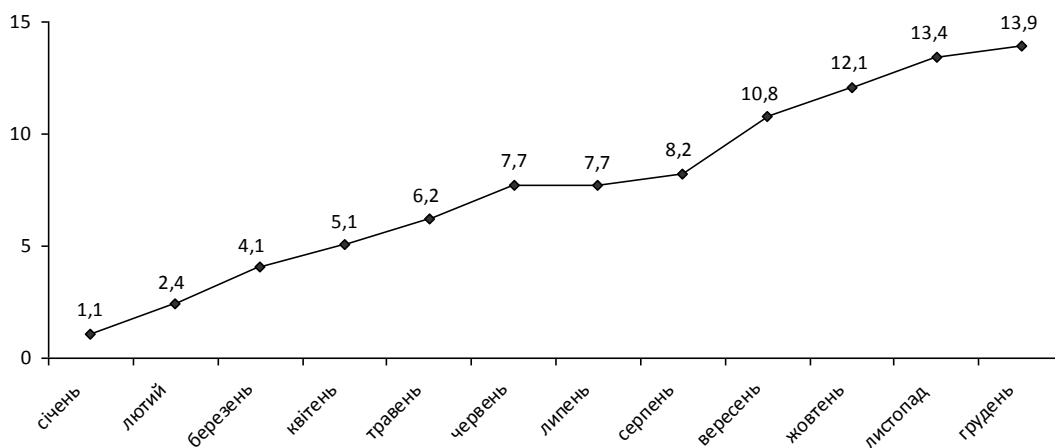
## Індекси споживчих цін у Чернігівській області в грудні 2017 року

Інфляція на споживчому ринку в грудні 2017р. порівняно з попереднім місяцем в області становила 0,4%, в Україні – 1,0%; з початку року в області – 13,9%, в Україні – 13,7%.

**Зміни споживчих цін**  
(у % до попереднього місяця)



**Зміни споживчих цін у 2017 році**  
(у % до грудня попереднього року)



## Зміни споживчих цін на товари та послуги

(відсотків)

	Грудень 2017 до	
	листопада 2017	грудня 2016
<b>Споживчі ціни</b>	<b>0,4</b>	<b>13,9</b>
<b>Продукти харчування та безалкогольні напої</b>	<b>0,4</b>	<b>17,4</b>
Продукти харчування	0,5	17,9
хліб і хлібопродукти	1,2	14,8
хліб	1,6	29,1
макаронні вироби	1,1	9,7
м'ясо та м'ясопродукти	-0,1	29,4
риба та продукти з риби	-3,1	-0,9
молоко	3,2	27,5
сир і м'який сир (творог)	1,5	22,2
яйця	6,5	23,3
масло	0,0	17,8
олія соняшникова	0,0	3,1
фрукти	1,8	25,1
овочі	7,7	18,7
цукор	-3,2	-11,3
Безалкогольні напої	-2,0	4,9
<b>Алкогольні напої, тютюнові вироби</b>	<b>0,7</b>	<b>19,7</b>
<b>Одяг і взуття</b>	<b>-2,4</b>	<b>4,2</b>
Одяг	-4,0	1,3
Взуття	-0,7	7,2
<b>Житло, вода, електроенергія, газ та інші види палива</b>	<b>0,1</b>	<b>8,7</b>
Утримання та ремонт житла	-0,2	6,8
Водопостачання	1,8	12,5
Каналізація	1,2	15,9
Утримання будинків та прибудинкових територій	0,0	30,6
Електроенергія	0,0	28,1
Природний газ	0,0	1,2
Гаряча вода, опалення	0,0	2,3
<b>Предмети домашнього вжитку, побутова техніка та поточне утримання житла</b>	<b>0,0</b>	<b>5,2</b>
<b>Охорона здоров'я</b>	<b>0,8</b>	<b>7,9</b>
Фармацевтична продукція, медичні товари та обладнання	0,9	6,0
Амбулаторні послуги	0,5	12,4
<b>Транспорт</b>	<b>2,0</b>	<b>17,2</b>
Паливо та мастила	1,7	19,2
Транспортні послуги	4,4	24,9
залізничний пасажирський транспорт	0,7	6,0
автодорожній пасажирський транспорт	4,8	27,4
<b>Зв'язок</b>	<b>0,1</b>	<b>8,6</b>
<b>Відпочинок і культура</b>	<b>-0,3</b>	<b>3,5</b>
<b>Освіта</b>	<b>0,0</b>	<b>18,9</b>
<b>Ресторани та готелі</b>	<b>-0,1</b>	<b>16,1</b>
<b>Різні товари та послуги</b>	<b>1,6</b>	<b>8,9</b>

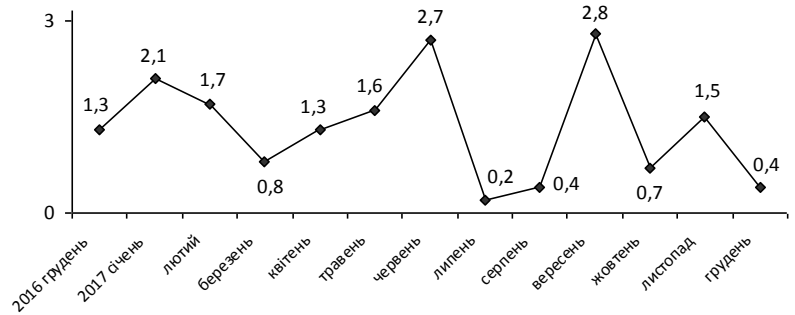
На споживчому ринку області в грудні ціни на продукти харчування та безалкогольні напої зросли на 0,4%. Найбільше (на 7,7%) подорожчали овочі, на 4,6–6,5% – борошно, крупи ячні, пшоно та яйця; на 1,5–3,2% – сири, хліб, фрукти, яловичина та молоко. Водночас на 2,0–4,8% подешевшали м'ясо птиці, риба та продукти з риби, цукор та крупи гречані.

Ціни на алкогольні напої та тютюнові вироби підвищилися на 0,7%.

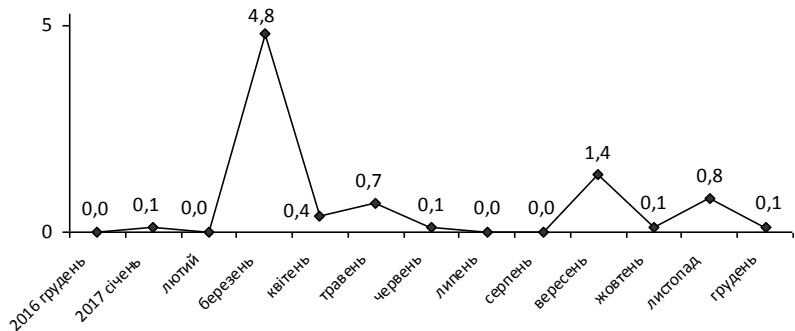
Зростання цін (тарифів) на житло, воду, електроенергію, газ та інші види палива на 0,1% відбулося головним чином за рахунок підвищення тарифів на водопостачання на 1,8%, каналізацію – на 1,2%.

Підвищення цін на транспорт у цілому на 2,0% в основному спричинено подорожчанням проїзду в автодорожньому транспорті на 4,8%, у залізничному – на 0,7%, а також палива та мастил на 1,7%.

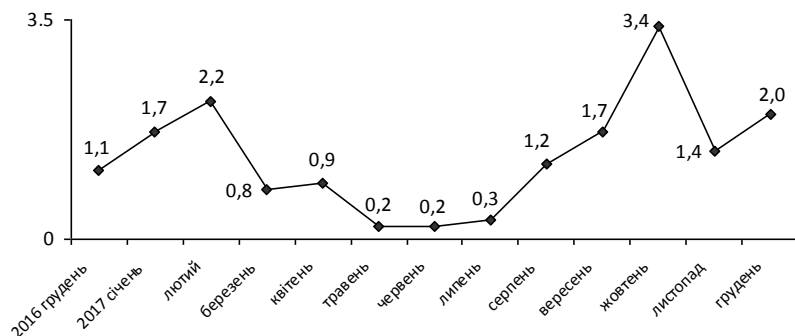
### Зміни цін на продукти харчування та безалкогольні напої (у % до попереднього місяця)



### Зміни цін на житло, воду, електроенергію, газ та інші види палива (у % до попереднього місяця)



### Зміни цін на транспорт (у % до попереднього місяця)



### Географічне охоплення

Спостереження охоплює усі регіони України, крім тимчасово окупованої території Автономної Республіки Крим і м. Севастополя, а також частини зони проведення антитерористичної операції. Спостереження за змінами споживчих цін (тарифів) проводиться в містах, які відібрані на основі процедури стратифікованого багатоступеневого відбору з елементами методу ймовірності, пропорційній розміру. Відбір міст здійснюється на державному рівні і є репрезентативним для розрахунку ІСЦ для кожного регіону країни. Спостереження за змінами споживчих цін (тарифів) не проводиться в сільській місцевості.

### Методологія та визначення

**Індекс споживчих цін** (ІСЦ, індекс інфляції) є показником зміни в часі цін і тарифів на товари та послуги, які купує населення для невиробничого споживання. Розраховується щомісячно на основі даних про ціни (одержуються органами державної статистики шляхом щомісячної реєстрації цін і тарифів на споживчому ринку) та даних національних рахунків щодо витрат домогосподарств на кінцеве споживання по країні в цілому з подальшим розподілом (за результатами вибіркового обстеження умов життя домогосподарств). Методологія розрахунку: [http://www.ukrstat.gov.ua/metod\\_polog/metod\\_doc/2016/158/mp\\_spoz\\_h\\_ciny.zip](http://www.ukrstat.gov.ua/metod_polog/metod_doc/2016/158/mp_spoz_h_ciny.zip).

Довідка: тел. (0462) 67-41-74; e-mail: [post@chernigivstat.gov.ua](mailto:post@chernigivstat.gov.ua)

Більше інформації: <http://www.chernigivstat.gov.ua> (Статистична інформація/Економічна статистика/Ціни)

© Головне управління статистики у Чернігівській області, 2018